

BAZYLIKA
KONKATEDRALNA
PW. WNIĘBOWZIĘCIA NMP
W KOŁOBRZEGU



KOŁOBRZEG
RE:GENERACJA



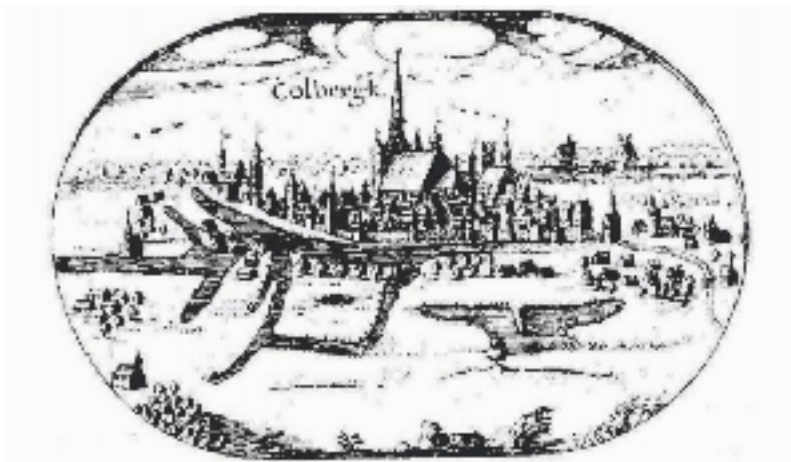




Dzieje

Dzieje Bazyliki Konkatedralnej pw. Wniebowzięcia NMP w Kołobrzegu - diecezji koszalińsko-kołobrzeskiej.

Po spotkaniu dwóch możnych tamtego świata w 1000 roku: księcia Bolesława Chrobrego i Cesarza Ottona III w Gnieźnie, powstały trzy biskupstwa: w Krakowie, Wrocławiu i Kołobrzegu. Po tym wydarzeniu do drewnianego kołobrzeskiego grodu, rozmieszczonego na wysoczyźnie obecnego Budzistowa, przybył wyznaczony biskup Reinbern. Wybudował on prostą jednonawową świątynię. Za murami drewnianego grodu wybudowano dla potrzeb podgrodzian kościół pw. św. Jana Chrzciciela (św. Janów) wzmiankowanego już w dokumentach w 1222 roku. Po nadaniu Kołobrzegowi praw miejskich na prawie lubeckim 23 maja 1255 roku cały żywioł ludzki, sukcesywnie przeniósł się w okolice dzisiejszej Nowej Starówki. W środku miasta w latach 1300-1321 powstał zorientowany kościół trzynawowy, który w wyniku ambicji i bogactwa mieszczan w XV wieku zamienił się w bogato wyposażoną świątynię pięcionawową. W latach 1531-1945 obiekt sakralny był świątynią ewangelicką. Trzykrotnie w XVIII wieku i na początku XIX wieku podczas oblężeń Kołobrzegu był poważnie uszkodzony. Odbudowę uszkodzeń zakończono pod koniec XIX wieku. Podczas marcowych walk w 1945 roku potwornie zniszczony. Przez 10 lat (1966-1976) mieściło się w nim Muzeum Oręża Polskiego. Dopiero w 1974 roku niszczący obiekt przekazano kościołowi katolickiemu jako konkatedrę nowo powstałej (1972) diecezji koszalińsko-kołobrzeskiej z katedrą w Koszalinie. W 1986 roku papież Jan Paweł II podniósł konkatedrę do godności Bazyliki Mniejszej. W 2000 roku oddano do użytku zniszczony podczas wojny balkon i zamontowano sprowadzone z Holandii organy.



Kalendarium

Dzieje Bazyliki Konkatedralnej pw. Wniebowzięcia NMP w Kołobrzegu 1000 r. Utworzenie biskupstwa w Kołobrzegu. Pierwszym biskupem został Reinbern z Frankonii

1124-1125 r. Św. Otton biskup z Bambergu przybywa z misją chrystianizacyjną na ziemię kołobrzeską

1255 r. Założenie nowego Kołobrzegu na prawie lubeckim. Rozpoczęcie budowy nowego kościoła

1300-1321 r. Budowa trzynawowej hali i bloku wieżowego 2 poł. XIV w. Zbudowano kaplice boczne, które później zostały przekształcone w skrajne nawy; kościół staje się pięcionawową budowlą XV/XVI w. Odchylenie filarów na skutek osiadania gruntu

1531 r. Odprawione zostało pierwsze nabożeństwo ewangelickie

1641 r. Przeprowadzenie ankrowania odchylających się filarów i części murów

03.05.1657 r. Uszkodzenie wieży spowodowane wybuchem prochu w Baszcie Prochowej po wcześniejszym uderzeniu pioruna

1807 r. Oblężenie Kołobrzegu przez wojska napoleońskie. Podczas wojny w kościele urządzono szpital. Został także poważnie uszkodzony dach w wyniku bombardowań marzec 1945 r. Ogromne zniszczenia katedry

1957-1958 r. Odbudowa i przekazanie do celów sakralnych prezbiterium

1958-1973 r. Odbudowa wieży na cele muzealne

1966-1976 r. Wystawa Muzeum Oręża Polskiego w wieży kolegiaty

24.05.1974 r. Przekazanie obiektu kościołowi katolickiemu jako konkatedry w diecezji koszalińsko-kołobrzesckiej

14.06.1974 r. Pierwsze nabożeństwo w surowych jeszcze murach

17.08.1975 r. Uroczystości 975-lecia biskupstwa kołobrzesckiego pod przewodnictwem kardynałów Stefana Wyszyńskiego i Karola Wojtyły z udziałem episkopatu

21.10.1984 r. Uroczyste poświęcenie odbudowanego kościoła przez kardynała Józefa Glempa

10.06.1986 r. Nadanie świątyni godności Bazyliki Mniejszej decyzją Watykanu

2000 r. Sprowadzenie z Holandii organów

Najważniejsze zabytki Bazyliki Konkatedralnej pw. Wniebowzięcia NMP
w Kołobrzegu

Najważniejsze zabytki Bazyliki Konkatedralnej

11 Tryptyk ołtarza „Ostatnia Wieczerza”

10 Stalle kapituły

9 Krucyfiks na belce tęczowej

8 Tryptyk ołtarza „Pokłon Trzech Króli”

7 Płaskorzeźba Ostatnia Wieczerza

6 Polichromie

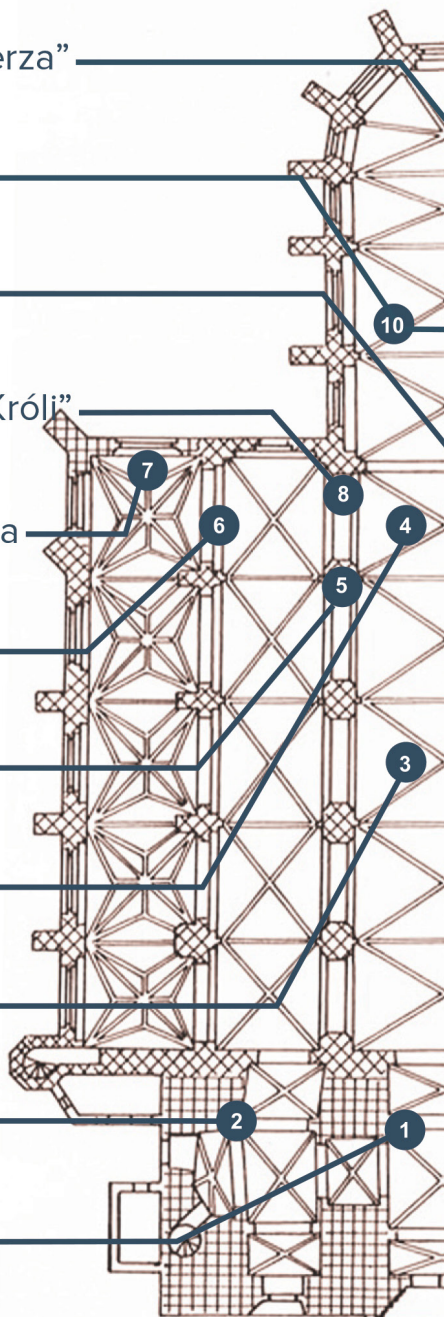
5 Krzywe filary

4 Świecznik Korona Holków

3 Świecznik Korona Schlieffenów

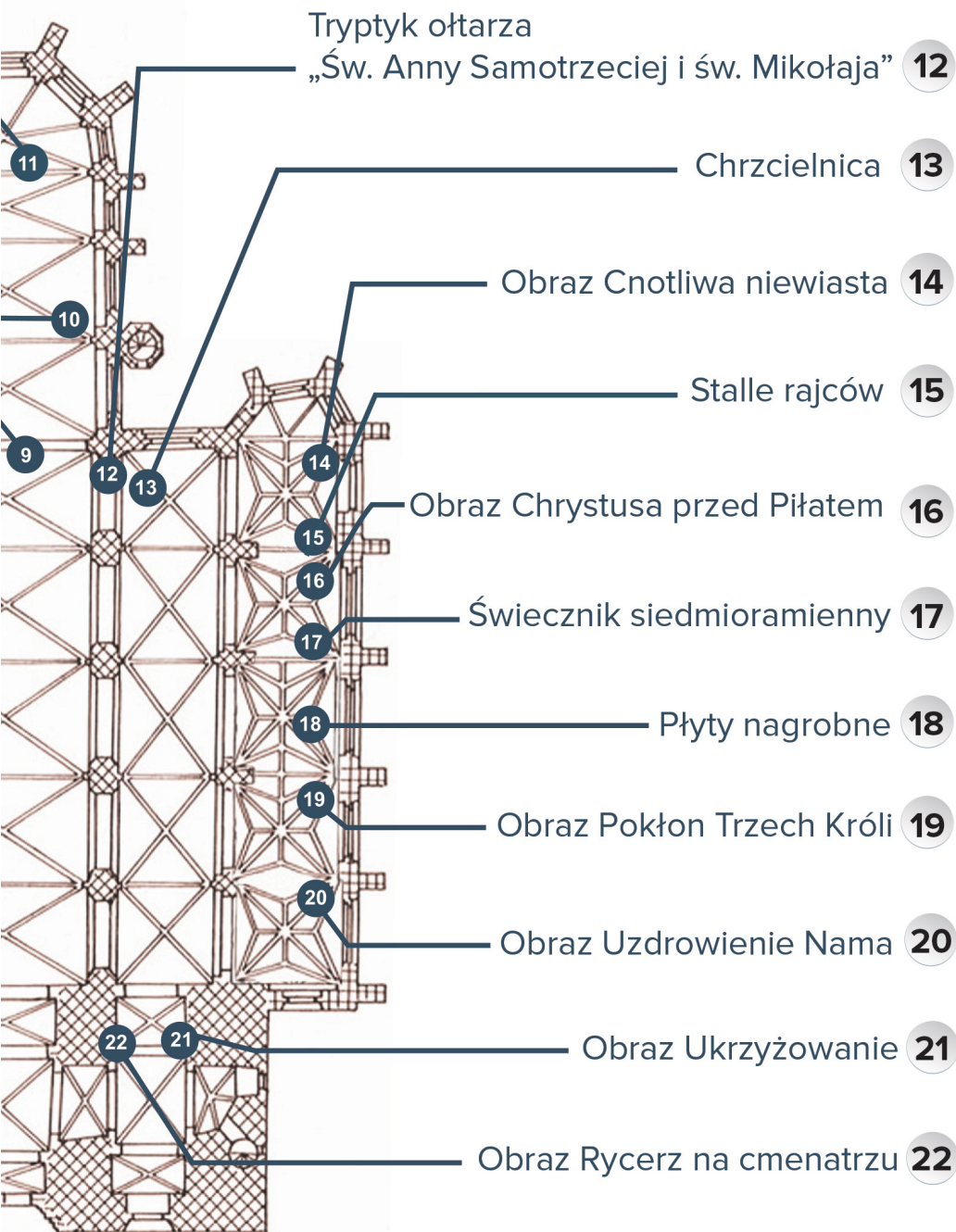
2 Epitafium rodu von Kameke

1 Organy



wejście

pw. Wniebowzięcia NMP w Kołobrzegu



wyjście

1. Organy

Neogotyckie organy, które niegdyś były w kościele, uległy zniszczeniu podczas działań wojennych. Przez wiele lat brakowało ich w kołobrzesckiej katedrze. Dopiero na dobudowanej emporze w 2000 roku postawiono organy. Sprowadzone z Holandii dzięki staraniom byłej kołobrzeżanki i ówczesnego proboszcza ks. prałata Józefa Słomskiego. Organy posiadają około 2000 piszczałek, 28 głosów, stół z dwoma manualami ręcznymi i nożną klawiaturę. Systematycznie odbywają się tu koncerty muzyki organowej.

2. Epitafium rodu von Kameke

Umieszczone w części wieżowej obok wejścia do windy barokowe epitafium pochodzi z 1718 roku i jest wykonane z piaskowca. Zdobia go dwie figury z alabastru - Diany z hartem i Herkulesa z maczugą. W podstawie można dostrzec herb rodu i relief uskrzydłonej czaszki. Dzieło pochodzi z kościoła w Strachominie, skąd zostało przywiezione po drugiej Wojnie Światowej.

3. Świecznik Korona Schlieffenów

Pochodzi z 1523 roku, został ufundowany przez bogatą kołobrzescką rodzinę Schlieffenów. Świecznik został wykonany przez tego samego twórcę, co ołtarz główny w kościele Mariackim w Gdańsku. Żyrandol jest zaliczany do sztuki gotyckiej. Wykonany jest w drewnie, bogato polichromowany i złożony. Zdobia go dwie duże figury - Matki Bożej z Dzieciątkiem i św. Jana Chrzciciela oraz kilkanaście mniejszych ukazujące cztery aniołki i dwunastu apostołów. Legenda głosi, że rodzina Schlieffenów ufundowała świecznik, by odpokutować winy za śmierć Jakuba Adebara.

4. Świecznik Korona Holków

Pochodzi z 1420 roku, ufundowany przez rodzinę Holków. Nie znamy wykonawcy świecznika. Główną częścią żyrandola jest postać Matki Bożej z Dzieciątkiem (figurka dziecka zaginęła). Figura jest otoczona dziesięcioma prętami ułożonymi na kształt gałęzi latorośli. Jest to jedyny zachowany gotycki, wykonany z miedzianego świecznik na Pomorzu.



5. Krzywe filary

Cztery filary w kołobrzesckiej katedrze wyróżniają się od pozostałych. Dokładniej - znacznie odchylają się od pionu. Ich odchylenie wynosi około 60 cm. Spowodowane jest to osadzeniem kościoła na podmokłym gruncie, które przopuszczalnie nastąpiło jeszcze w XIV w. Ze względów bezpieczeństwa w roku 1641 przeprowadzono ankrowanie czyli zaciśnięcie na wszystkich filarach w dwóch miejscach (na dole i górnej części) metalowych obręczy. Następnie w górnej części filary połączono ze sobą we wszystkich kierunkach dębowymi belkami. Konstrukcja ta przetrwała do marca 1945 roku. Obecnie drewno dębowe zastąpił metal.

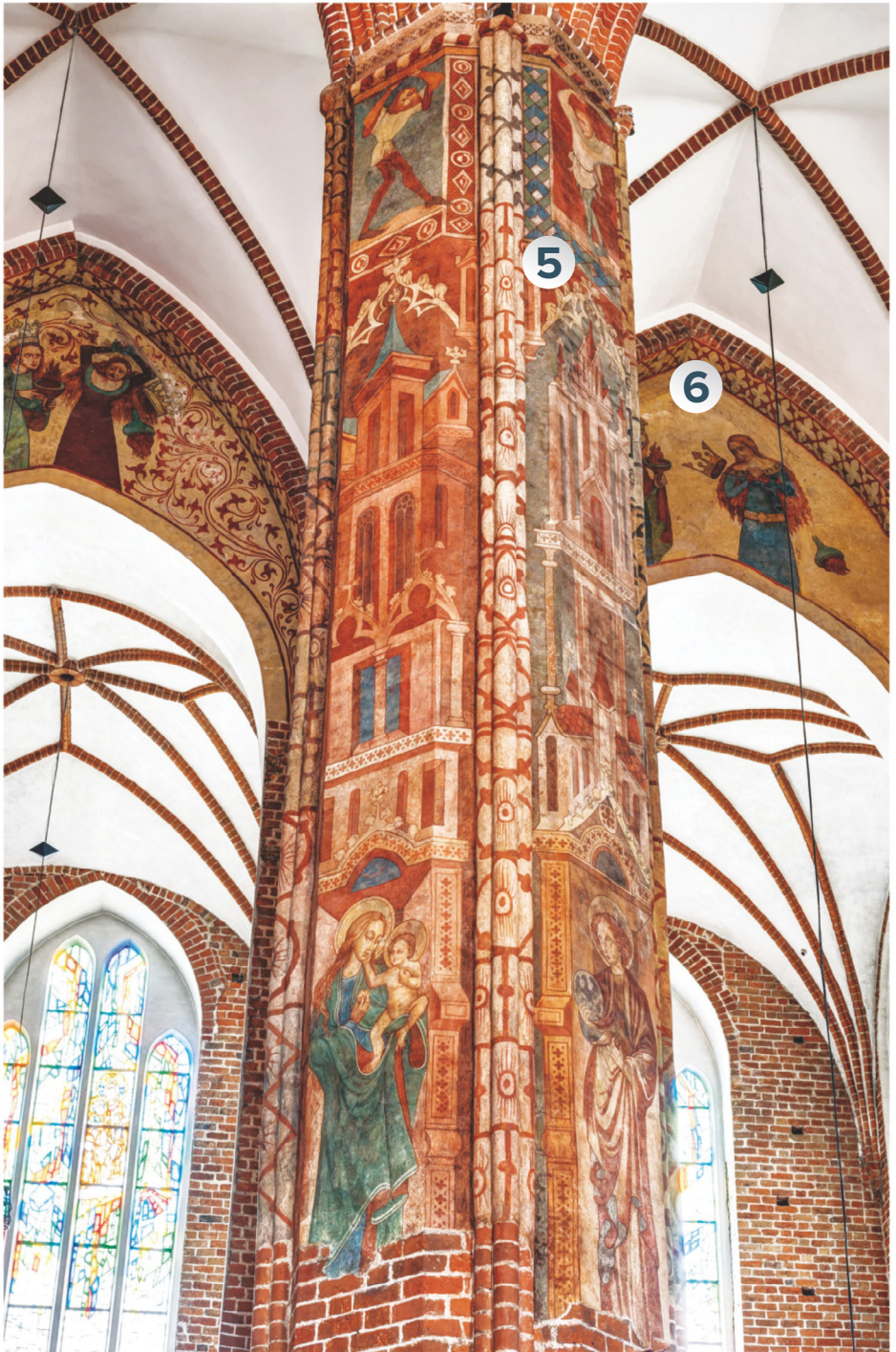
6. Polichromie

Do 1945 roku na całym suficie w bazylice znajdowały się barwne polichromie. Te najstarsze pochodziły z końca XIV w. Niestety poprzez działania wojenne i ogromne zniszczenia samej bazyliki zostały tylko nieliczne z nich. Możemy zobaczyć w bloku wieżowym elementy roślinne oraz pod sklepieniem w nawie północnej na pięciu polach przypowieść „o roztropnych i nieroztropnych pannach”. W pobliżu ołtarza znajduje się jedyny kolorowy filar, pomalowany najprawdopodobniej przez lokalnego artystę. Przedstawia on postacie świętych, a w górnej części postacie świeckie.

7. Płaskorzeźba

Stanowiła część nieistniejącego barkowego ołtarza, który w 1807 roku uległ zniszczeniu, po trafieniu kulą armatnią podczas oblężenia Kołobrzegu przez wojska napoleońskie. Ów ołtarz został ufundowany przez Gabriela Maurersberga. Łatwo na niej rozpoznać Judasza, wśród wszystkich postaci. W jego ręku można zauważyć sakiewkę symbolizującą zdradę, a obok jego nóg jest smok, który uosabia diabła.







8. Tryptyk ołtarz „Pokłon”

Umiejscowiony jest po lewej stronie głównego ołtarza. Pochodzi on z około 1500 roku. Tryptyk wykonany w drewnie. W środkowej części przedstawiona jest scena pokłonu Trzech Króli. Po lewej i prawej stronie - na skrzydłach znajduje się osiem figur świętych. A na odwrocie skrzydeł namalowane są postacie klęczącego anioła i Maryi.

9. Krucyfiks na belce tęczowej „Trzech Króli”

Usadowiony na belce tęczowej spinającej łuk tęczowy między nawą główną a prezbiterium. Powstał w XIV w. w formie „drzewa życia”. Jego odrosty i pąki symbolizują odradzanie i rozkwit chrześcijaństwa. Wysokość krzyża wykonanego z drewna dębowego wynosi 3,5 m, można znaleźć symbole Ewangelistów.



10. Stalle kapituły

Znajdują się w prezbiterium. Wykonał je Herman Walther z dębu, około 1340 roku. Stanowią najstarsze w Polsce dzieło sztuki snycerskiej. Najcenniejsze są policzki, na których widnieją smoki z ludzkimi lub psimi głowami. Ich ogony tworzą łodygę roślin. Na szczycie są strzeliste wieżyczki. Każdy policzek wykonany jest z jednego pnia dębowego o unikatowych w meblarstwie wymiarach. Największe poliki mają 578 cm wysokości, 69 cm szerokości i 14 cm grubości. Oczywiście wszystko ma swoją symbolikę. Smoki - symbolizują szatana, pędy roślin - wskazują Eucharystię i prawdy wiary, a wieżyczki są symbole kościoła na ziemi.



11. Tryptyk ołtarz „Ostatnia”

Powstał w 1504 roku. Jego autorem był prawdopodobnie Andrzej Wentzel - stworzył on także ołtarz główny w koszalińskiej katedrze. W głównej części ukazana jest scena tytułowa, na skrzydłach jest osiem figurek świętych, a na rewersie skrzydeł - scena Zwiastowania Marii Panny wykonana prawdopodobnie przez Jakuba Virdacha.

12. Tryptyk ołtarz „Św. Anny”

Umieszczony po prawej stronie ołtarza głównego. W centrum są przedstawione dwie postacie - św. Anny Samotrzeciej i św. Mikołaja z Bari. Te same figury zostały wyrzeźbione na odwrocie. Tryptyk ufundowała córka burmistrza Kołobrzegu Katarzyna Baden.

13. Chrzcielnica Samotrzeciej i św. Mikołaja ”Wieczerza Trzech Króli”

Pochodząca z 1355 roku brązowa chrzcielnica została odlana przez Jana Alarta. Początkowo wsparta na 4 nogach, obecnie u jej podstawy znajdują się cztery lwy. W środku widnieje łaciński napis wskazujący wykonawcę i data jej powstania. Dookoła przedstawione są sceny z życia Chrystusa, wykonane na 26 płaskorzeźbach. Jest najstarszą metalową chrzcielnicą na Pomorzu Zachodnim.

14. Obraz Cnotliwa niewiasta

Pochodzący z 1494 roku. Namalowany na desce techniką temperową. Kobieta na obrazie posiada liczne atrybuty, ale na całym obrazie jest wiele symboliki. Kłódka i klucze przy ustach i uszach są przestrogą przed gadulstwem i plotkarstwem. Krzyż w ręku jest symbolem wiary, a wianek wokół niego oznacza czystość i niewinność. Gołąbek kojarzy nam się z łagodnością, sokół z bystrością, a końskie kopyta są zachętą do zdeptania zła na świecie.

15. Stalle rajców

Ławy rajców są umiejscowione w skrajnej części nawy południowej. Wykonane z drewna przed 1400 rokiem. Mają trzy miejsca siedzące. Na polikach znajdują się płaskorzeźby. Prawy przedni polik ukazuje Sybillę z Tibur, która przepowiada cesarzowi Augustowi narodziny Chrystusa. Wskazuje ona na Madonnę z dzieciątkiem. Pozostałe poliki w górnych częściach są z wizerunkami księcia, rycerza i biskupa, a w dolnych są hełmy rycerskie z klejnotami.



11



14



12



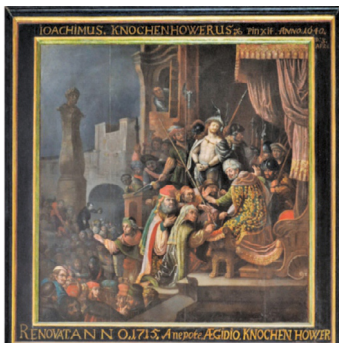
13



15

16. Obraz Chrystus przed Piłatem

Jest olejnym obrazem malowanym na desce. Powstał w 1640 roku, a jego autorem jest Joachim Knochenhauer. Na obrazie przedstawiono Poncjusza Piłata wydającego wyrok śmierci na Chrystusa. Postacie ukazane przez autora mają współczesne dla autora stroje z XVII w.

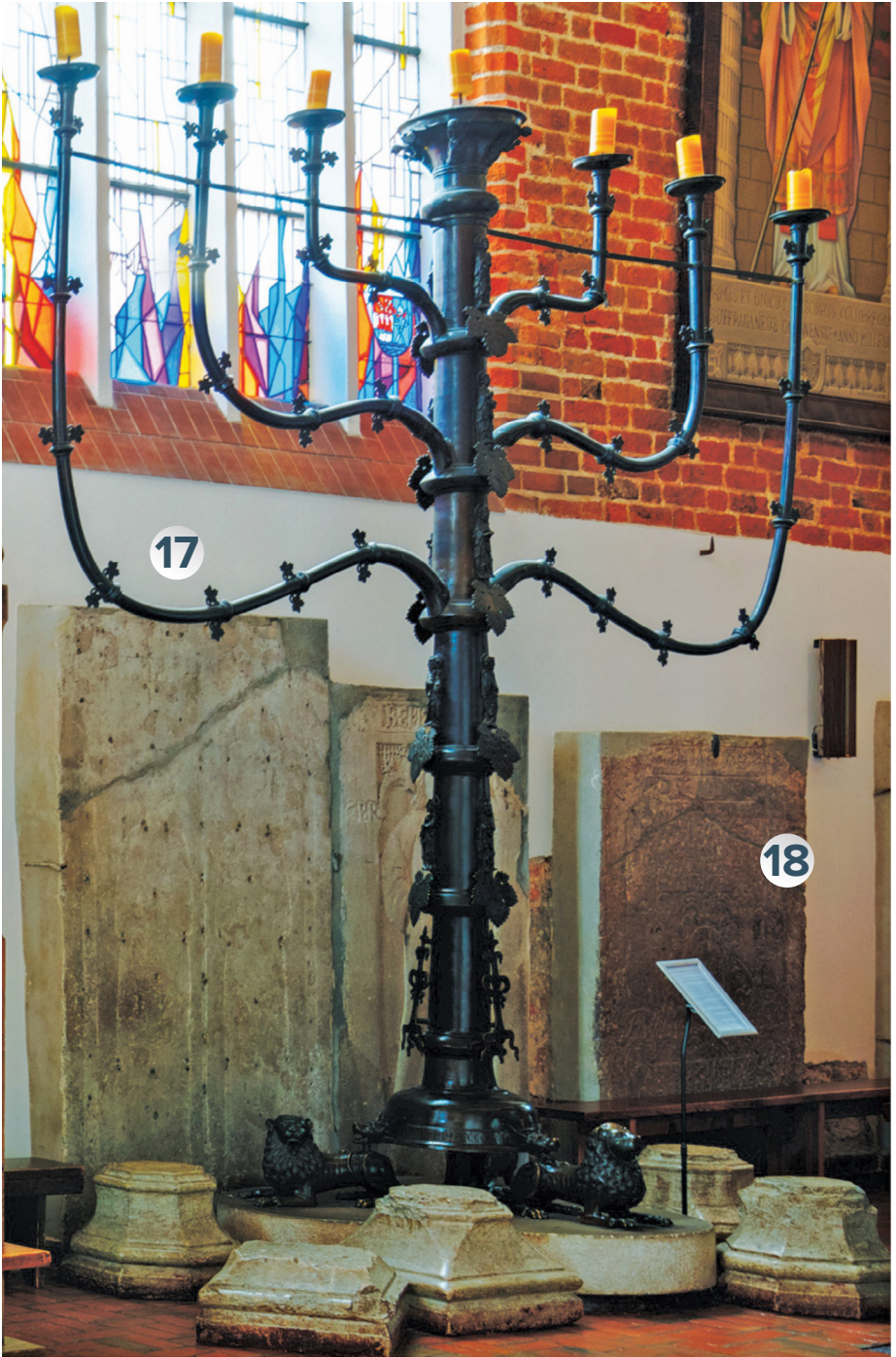


17. Świecznik siedmioramienny

Świecznik siedmioramienny z 1327 roku - jest jedynym w Polsce i jednym z pięciu w Europie zachowanych gotyckich kandelabrow. Dzieło ma wymiary - wysokość: 4 m, rozpiętość ramion: 3,8 m, waga: 900 kg. Od żydowskiej menory różni się tym, że odlany jest z brązu a nie ze złota oraz wykonany jest z kilku części. Odzwierciedla słowa Chrystusa z Ewangelii św. Jana: „Ja jestem krzewem winnym, wy - latoroślami. Kto trwa we Mnie, a Ja w nim, ten przynosi owoc obfity”. Siedem świec świecznika symbolizuje siedem darów Ducha Świętego. Kolumnę zdobią lilie - symbol nieśmiertelności, liście winnej latorośli, wizerunki czterech aniołów i dwunastu apostołów. Podczas II Wojny Światowej świecznik rozmontowano i schowano w pomieszczeniu gospodarczym w kościele. Później został tam znaleziony przypadkowo w latach pięćdziesiątych XX w. przez polskich robotników, którzy nie zdając sobie sprawy z wartości dzieła sprzedali je na złom. Odnaleziony na złomowisku, wykupiony przez Jana Frankowskiego. W katedrze pojawił on się dopiero 4 czerwca 1981 roku, kiedy to przetransportowano go z Muzeum Pomorza Środkowego w Słupsku.

18. Płyty nagrobne

W średniowieczu i później kościoły służyły jako miejsca do pochówku dla wybitnych obywateli - tak samo było w przypadku kołobrzeszkiej świątyni. Pod koniec XIX wieku wymontowano z posadzki płyty nagrobne i najcenniejsze 22 z nich zamocowano hakami pionowo przy ścianach katedry. Część z nich dotrwała do naszych czasów. Za najbardziej wartościową uważa się gotycką płytę z wizerunkiem młodzieńca o imieniu Benedykt. Znajduje się ona z prawej strony siedmioramiennego świecznika.



17

18

19. Obraz Pokłon Trzech Króli

Tempera na desce ufundowana przez Szymona Adebara około roku 1500. Przedstawia scenę pokłonu Trzech Króli. W dolnej części obrazu widzimy postać klęczącego fundatora, a po przeciwnej stronie jego żony.

20. Obraz Uzdrawienie Naama

Namalowany w 1701 roku. Jest olejnym obrazem malowanym na desce. W środkowo-górnej części w owalu widzimy postać fundatora, a w rogach herby rodowe. Obraz przedstawia wodza syryjskiego Naama, który cierpiał na trąd, po siedmiokrotnym obmyciu ran w wodach rzeki Jordan został uleczoney z tej strasznej choroby.

21. Obraz Ukrzyżowanie

Obraz pochodzi z około 1530 roku. Wykonany został temperą na desce. Jego autorem jest najprawdopodobniej flamandzki malarz Schmidt z Antwerpii. Przedstawia on ukrzyżowanego Chrystusa z dwoma zbrodniarzami. Na obrazie jest także niewielka klęcząca postać fundatora obrazu oraz stojąca Matka Boska pod krzyżem wraz z św. Janem Ewangelistą. Na obraz ma wpływ teologia protestancka, ponieważ postacie pod krzyżem nie mają aureoli. Obraz został skradziony w nocy z 29 na 30 listopada 1990 roku, następnie odnaleziono go zniszczonego (przełamany był na 3 części) w Świdwinie. Po przywróceniu mu dawnej świetności powrócił na swoje miejsce w październiku 1992 roku.



22. Obraz Rycerz na cmentarzu

Namalowany w 1492 roku w technice temperry na desce. Autorem dzieła jest Siwert Grantzin. Jego inną nazwą jest „Taniec śmierci”. Widzimy na nim rycerza w otoczeniu wstających z grobu szkieletów. Szkielety trzymają w ręku narzędzia, jakimi posługiwały się w pracy za życia. Szkielety bronią rycerza przed grupą jego prześladowców, nad którymi jest flaga z wizerunkiem smoka - wcielenie zła. Scena nawiązuje do wierzeń, że zmarli wstawiają się za nami po naszej modlitwie. W lewym dolnym rogu św. Andrzej, a z prawej strony św. Jakub Starszy w stroju pielgrzyma.



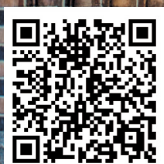
19



21

20





Miejska Informacja Turystyczna
ul. Armii Krajowej 12, tel. +48 94 355 13 20

Miejska Informacja Turystyczna
ul. Dworcowa 1, tel. +48 94 35 279 39



Zapraszamy na naszą stronę internetową:
www.kolobrzeg.eu
oraz do aplikacji mobilnej Kołobrzeg RE:GENERACJA